

# SPoINK

## FICHE TECHNIQUE 2023

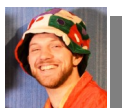
**Spoink** est un groupe de **musique improvisée**, dont les performances toujours **uniques** relient les codes des différents styles de musique **électronique** (techno, house, drum'n bass, dubstep...), du jazz et du rock.

**Année de formation** : 2019

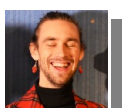
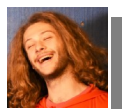
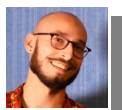
**Localisation** : Paris

**Langues d'échange** : Français, Anglais

### MEMBRES



Raphaël Milovanovic	Batterie	06 84 72 22 65
Rocco Vallognes	Basse, Clavier basse	06 61 71 87 75
Balthazar Ruff	Clavier, Chant	06 74 05 29 32
Simon Santrot	Guitare, Chant	06 84 20 08 41



Leo Debeugny	Ingénieur du son	06 12 64 59 26
--------------	------------------	----------------

### CONTACT ET LIENS

**Email** : [spoinkimprovisations@gmail.com](mailto:spoinkimprovisations@gmail.com)

**Linktree** : <https://www.linktr.ee/spoinkmusic>

**Instagram** : <https://www.instagram.com/spoinkmusic/>

**Facebook** : <https://www.facebook.com/Spoinkmusic>

**Youtube** : [https://www.youtube.com/channel/UCwhGJ0\\_VV9qAKNj1qf\\_bRgw](https://www.youtube.com/channel/UCwhGJ0_VV9qAKNj1qf_bRgw)

# LOGISTIQUE

## Accès et Mise en place :

Merci de nous communiquer le lieu et les conditions de mise en place au minimum 15 jours avant la date du concert. Si l'équipe se déplace en train ou en avion, merci de prévoir un moyen de transport pour rejoindre la salle. Si l'équipe se déplace en véhicule personnel, merci de prévoir au minimum 2 places de parking le plus près possible de la salle.

Merci de prévoir un espace de stockage du matériel sécurisé et proche de la scène.

## Accueil du groupe :

Merci de prévoir au moins une personne informée sur le déroulement de la journée afin d'accueillir et d'informer l'équipe à son arrivée. Merci de fournir à l'équipe une feuille de route détaillant le déroulement de la journée, étapes et horaires (installation, balances, repas...).

Merci de fournir à l'équipe, dès son arrivée, le nombre de pass décidé en amont afin de garantir sa libre circulation sur le lieu.

Merci de prévoir un·e technicien·ne son plateau pour assister l'ingénieur·e du son.

**Prévoir 1 heure pour le déchargement du matériel et son installation, et 1 heure pour les balances du groupe.**

## Loges :

Des loges devront être mises à disposition avec tables, chaises, éclairage, chauffage, toilettes, miroirs, prises électriques. Cet espace doit pouvoir être fermé à clé.

## Catering :

Merci de prévoir une carafe d'eau potable sur scène et en loge. Nous préférons ne pas consommer d'eau en bouteilles plastiques, et prévoyons des gourdes à cet effet. Merci de prévoir un repas chaud au moins 1h30 avant le début du concert, ou à défaut des sandwichs. Merci de mettre à disposition du groupe des fruits, du thé (de préférence chai, Yogi Tea...), ainsi qu'une boisson riz-coco (ou autre lait végétal) et du Club Maté.

Nous apprécierons grandement que les produits soient **bio**, de **saison**, et **végétariens**, dans la mesure du possible.

## Hébergement :

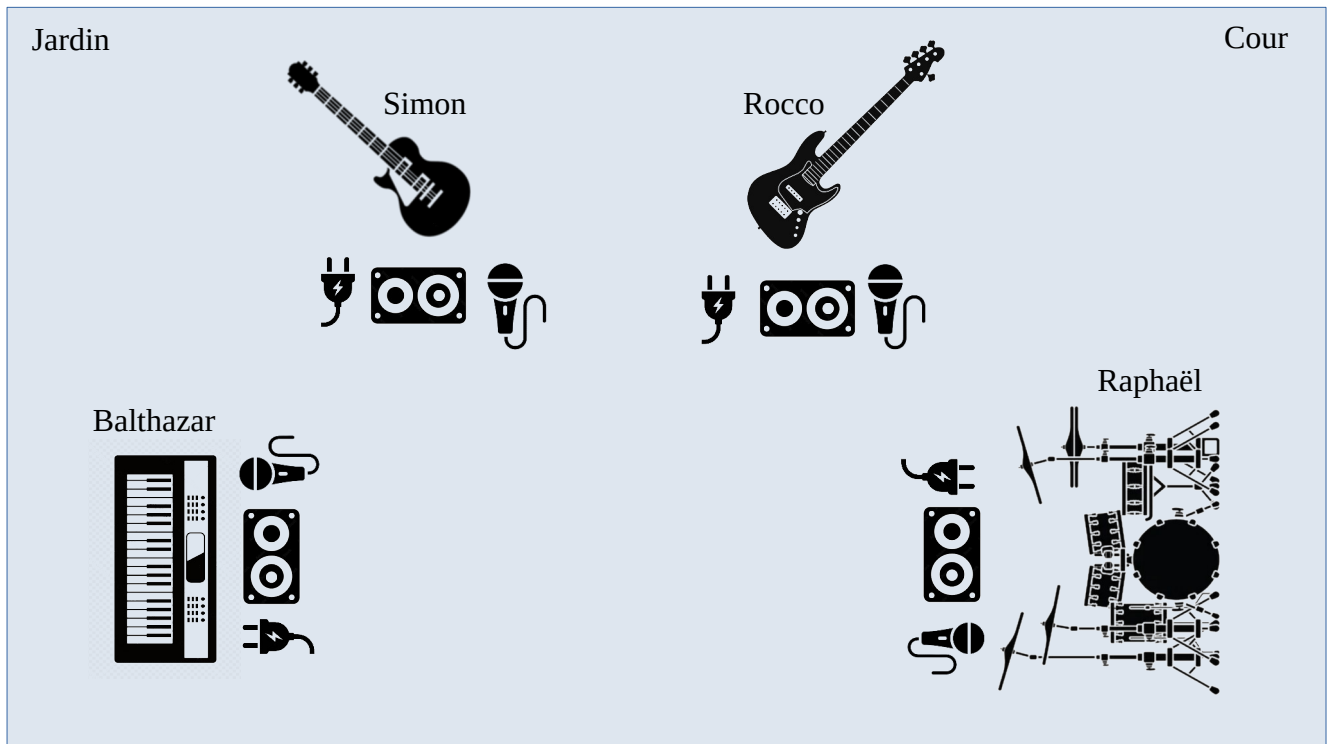
Si le groupe doit dormir sur place en raison d'une distance importante, il faudra réserver des hébergements type hôtel ou Airbnb. Le nombre de chambres sera à définir avec l'organisateur·rice en amont.

Des places de parking devront également être mises à disposition si le déplacement s'est effectué en voiture.

## Autres demandes :

Le groupe appréciera fortement si un poème, un dessin, ou tout autre forme d'expression artistique est créé à son intention et déposé en loge, par les membres de l'équipe d'accueil qui le souhaitent :)

# PLAN DE SCENE



**Plateau** : minimum 15m<sup>2</sup>

**Electricité** : réseau électrique dédié au son et au backline, indépendant du réseau lumière.  
Prévoir une **multiprise** électrique (220V - 50Hz) pour chaque musicien.

**Système son façade** : système **complet** avec **subwoofers**, adapté au lieu et à la jauge de public attendue, et dans le respect des normes de diffusion des musiques amplifiées.

**Le système doit être installé et calé avant l'arrivée du groupe.**  
**Dans le cas contraire, merci de nous le signifier le plus tôt possible en amont du concert.**

**Système son retours** : 4 retours « bain de pied » 12 pouces, avec 4 mixes indépendants.

**Console de mixage** : Numérique, 32 entrées minimum, 32 channels minimum.  
Type Yamaha CL3 / QL3 ou Midas M32.  
Stagebox sur scène, 32 entrées XLR minimum.

# MATERIEL

## **Matériel apporté par le groupe :**

- Raphaël Milovanovic (Batteur) :  
Cymbales + Pad Roland SPD-SX Pro et son pied PDS-20 + baguettes
- Rocco Vallognes (Bassiste) :  
Ibanez SR5005 + Korg Minilogue (x2) + Multi-FX Line 6 Helix Floor + Multi-FX Roland VT-4
- Simon Santrot (Guitariste, chanteur) :  
Stratocaster + Multi-FX Line 6 Helix LT + Multi-FX Roland VT-4
- Balthazar Ruff (Clavieriste, chanteur) :  
Nord Stage 2 EX + Multi-FX voix Kaoss Pad KP3

Le groupe apportera ses câbles jack et câbles d'alimentation.

## **Matériel à fournir par l'organisateur :**

- Système son façade (installé et calé)
- Set de lumières et éclairages scène
- Console de mixage son (32 entrées minimum, 6 sorties auxiliaires indépendantes minimum)
- 1 tablette et 1 routeur wifi pour télécommander la console son
- Pupitre lumière
- 4 retours « bain de pied »
- 4 prises électriques (220V – 50Hz), une pour chaque musicien
- 4 multiprises électriques (3 prises minimum), une pour chaque musicien
- Set de microphones et DI (voir Patchlist)
- Pieds de micro (10 grands, 3 petit, voir Patchlist)
- Batterie acoustique complète (voir Patchlist)  
Références : DW, Gretsch, Yamaha, Mapex ; Fûts de 20-14-10
- Siège de batterie réglable
- Siège de piano type « banquette »
- Tapis adhérent pour la batterie
- Pupitre pour le batteur
- Support pour surélever l'ampli guitare
- 2 stands de guitare
- 2 stands de clavier en « X »
- Câblages
- Consommables scéniques
- Ampli guitare Fender 65 ou similaire (si possible)
- Ampli basse Ampeg BA-210 ou similaire (si possible)

# PATCHLIST

In	Instrument	Référence	Micro / DI	Pieds et accessoires
1	Kick In	Pearl 20 ou 22 pouces Pédale DW5000	Beta 91	
2	Kick Out		Beta 52	Pied de micro (petit)
3	Pad Kick	Roland SPD-SX Pro	DI Stereo	Roland PDS-20
4	Pad TopDrums			
5	Snare 1	Canopus 14 pouces	Audix i5 / Beta57	Pied de micro (petit)
6	Snare 2	14 pouces	Audix i5 / Beta57	Pied de micro (petit)
7	Tom Bass	14 pouces	MD421	Pied de micro (grand)
8	Tom High	10 pouces	MD421	Pied de micro (grand)
9	HH 1	Sabian HHX 14 pouces	C451B	Pied de micro (grand)
10	HH 2	Milnots 14 pouces	C451B	Pied de micro (grand)
11	Clapstack	Istanbul AgopClapStack	Audix i5 / Beta57	Pied de micro (grand)
12	OH L (Crash)	16 pouces	KM184	Pied de micro (grand)
13	OH R (Ride)	20 pouces	KM184	Pied de micro (grand)
14	Bass+BassKeys	Ibanez SR5005, Korg Minilogue (x2), Multi-FX Line 6 Helix	Out XLR niveau ligne (DI intégrée)	Innox KB Pro Stand
15	Keyboard Low	Nord Stage 2	DI Stereo	Stand de clavier « X »
16	Keyboard High			
17	Guitar	Stratocaster, Multi-FX Line 6 Helix	Out XLR niveau ligne (DI intégrée)	Stand de guitare
18				
19	Lead Balthazar (Key)	Multi-FX Kaoss Pad 3	SM58, DI Stereo	Pied de micro (grand)
20				
21	Lead Simon (Guitar)	Multi-FX Roland VT-4	SM58, DI Stereo	Pied de micro (grand)
22				
23	Lead Rocco (Bass)	Multi-FX Roland VT-4	SM58, DI	Pied de micro (grand)
24	Speak Raph (Drum)		Beta56	Pied de micro (grand)

Si besoin d'adaptation aux moyens techniques du lieu, merci de contacter Leo Debeugny (ingénieur du son du groupe) au 06 12 64 59 26.

## NOTES :

Mis à part le matériel inscrit en **vert** (cymbales, basse, bass keyboard, guitare, keyboard, pad, multi-FXs), tout le matériel est à fournir par l'organisateur·rice. Merci de nous contacter en amont pour tout remplacement éventuel de matériel. L'une des deux caisses claires peut éventuellement être apportée par le batteur, à la demande de l'organisateur·rice.

## RECOMMANDATIONS MIXAGE SON

La musique étant en **improvisation** constante, l'ingénieur·e son (prévu·e par l'organisateur·rice si l'ingénieur son attiré du groupe n'est pas disponible à la date prévue) devra suivre avec attention et réactivité les changements de style et les différentes évolutions dans le son du groupe.

Le **kick** étant un élément central dans la plupart des styles joués par le groupe, il est primordial que celui-ci soit **puissant** et **bien défini**. Son timbre doit pouvoir **s'adapter au style** joué par le groupe à un instant T : riche en basses fréquences sur les styles « 4 on the floor » (techno, house, trance...), plus léger pour la drum'n'bass, jungle, UK Garage... sur ces styles c'est la basse/minilogue qui est sensée prendre l'essentiel de la place entre 20 et 60 Hz (et parfois le Keyboard Low).

Le principal défi dans le mixage live de Spoink réside dans le côté imprévisible : il faut toujours être prêt à **ajuster le volume** et le timbre des pistes pour garantir un bon équilibre global, en accord avec le propos musical.

## RECOMMANDATIONS SHOW LUMIERE

La musique étant en **improvisation** constante, l'ingénieur·e lumière (prévu·e par l'organisateur·rice) a carte blanche pour le plan de feu. Il / elle aura pour mission de **suivre l'énergie et l'ambiance** créées par le groupe, selon sa propre sensibilité.

Voici néanmoins quelques recommandations :

- Le groupe a besoin de pouvoir se regarder en permanence pour communiquer de manière non verbale, prévoir un **éclairage sur chaque musicien** qui soit **non aveuglant**. Eviter le noir complet, même si de courts moments peuvent être envisagés entre les morceaux
- **Entrée sur scène** : le plateau est plongé dans la pénombre (lumière très faible dans des tons bleu / violet). Les musiciens montent sur scène ; la lumière se renforce et évolue à partir du moment où la musique commence  
**Sortie de scène** : lorsque le set est terminé, les musiciens se lèvent et se positionnent en devant de scène, debout et alignés, pour saluer le public avant de partir.
- La gestion des **couleurs** devra se faire en accord avec **l'ambiance / le style** des morceaux joués par le groupe. Prévoir au moins les couleurs suivantes : rouge, bleu, jaune, vert, blanc, rose, ambre
- Prévoir un **stroboscope** pour dynamiser les passages les plus énergiques et les changements de rythme intenses (« drops »)
- Le groupe appréciera fortement l'utilisation parcimonieuse de **machines à fumée** ou à brouillard (cela ne doit pas empêcher les membres du groupe de se voir), ainsi que des **lyres** ou des **lasers**, pour donner une **ambiance de club / festival**